

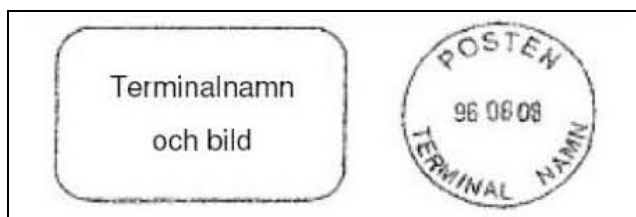
Svenska Postens moderna metallstämplor från 1996

~ Del 1 ~

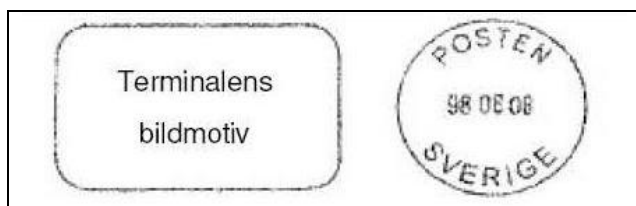
Sedan april 1996, då en modernisering av postdistributionen gjordes det så kallade Nya Brevnätet, har det svenska postverket använt sig av stämplor som görs med metallstämplor. De är främst gjorda med PVI-50- och PVI-90-maskiner men också Krag 25-maskiner, med olika motiv, mer eller mindre typiska för sin ort. Motiven har ändrats för vissa orter genom åren och utformningen har varierat. För flertalet av typerna finns det variationer, t.ex. olika stora motivramar, olika datumformat och en del med littera på olika ställen. I sällsynta fall förekommer också färgade stämplor. En första katalogisering av dessa stämplor har gjorts av Anders Nordin som gett ut *Brevnätet-Stämplor-Symboler (2008)*. Denna katalog tar dock inte upp variationerna i hanteringen av datum och det saknas några varianter, varav några redovisas nedan.

Stämpeltyper

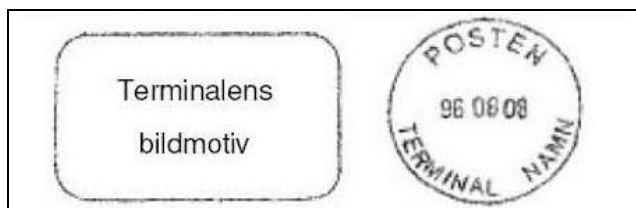
I grunden finns det tre typer (I, II och IV enligt nedan), men på några postterminaler har man blandat dessa typer så jag delar in dem i följande fem huvudtyper baserad på olika kombinationer av bilddel och stämpeldel som också är en kronologisk indelning:



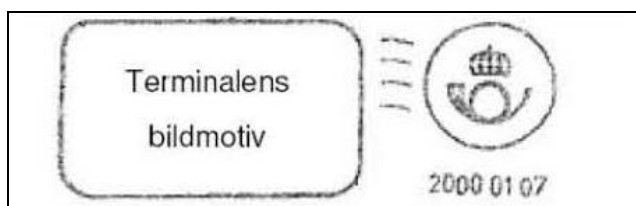
Typ I



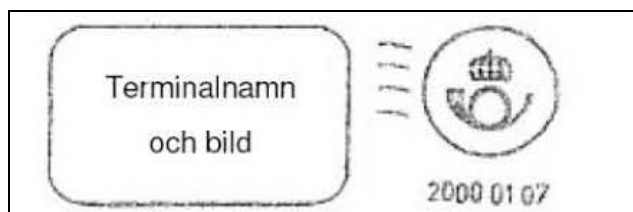
Typ II



Typ III (endast noterad för Göteborg)



Typ IV



Typ V (endast noterad för Alvesta och Uppsala)

Eventuellt skulle man kunna lägga till ytterligare typer för stämplorna från Kungshamn eftersom stämpeldelen skiljer sig helt från dem övriga, se under Göteborg.

Datumformat

Trots standardisering av om hur datum skall presenteras så har man runt om på terminalerna "lyckats" med att använda en hel del varianter.

För typerna I – III finns följande varianter

96 04 04	Rättvänt, normalt
96 9 10	Rättvänt, enkel månadssiffra
97.11.17	Rättvänt med punkter
10 09 96	Omvänt, normalt
10 9 96	Omvänt, enkel månadssiffra
-6 4 97	Omvänt, streck före dag, enkel månadssiffra
10.09.96	Omvänt med punkter
2006.12.21	Endast Uppsala typ II med färgad stämpel

För typerna IV och V

2000 04 04	Normalt
2000 4 04	Enkel månadssiffra för typ IV noterad för Alvesta, Borlänge, Nässjö och Sundsvall

Terminalorter

Vid introduktionen av Det Nya Brevnätet delades Sverige upp med 13 Huvud- och 6 Serviceterminaler enligt nedan:

Alvesta Postterminal	H
Borlänge Postterminal	S
Göteborg Postterminal	H
Hässleholm Postterminal	S
Karlstad Postterminal	H
Luleå Postterminal	S
Malmö Postterminal	H
Norrköping Postterminal	H
Nässjö Postterminal	H
Stockholm, Klara Postterminal	H
Stockholm, Tomtebodavägen Postterminal	H
Stockholm, Årsta Postterminal	H
Sundsvall Postterminal	H
Trollhättan Postterminal	S
Umeå Postterminal	H
Uppsala Postterminal	H
Visby Postterminal	S
Västerås Postterminal	H
Östersund Postterminal	S

Terminalorter i **fet stil** är i drift f.n. d.v.s 10 st.

Här följer nu en beskrivning för varje terminalort vilka stämpeltyper, motiv och några varianter som använts.

Alvesta Postterminal (H)

Bildmotiv för typ I, II, IV och V: Postkupé från 1874

Alvesta är den terminal som har flest varianter beträffande storlek på bildramen för typ IV och har även den största, 47 mm lång. Den normala längden är 38-40 mm. Alvesta är också en av de två terminaler som har typ V.



Alvesta typ V som användes ca 2 år i början av milleniet

Borlänge Postterminal (S)

Bildmotiv för typ I: Yxa och järnmärke från Borlänge Stadsvapen

Bildmotiv för typ II & III: Kopparbergs Landskapsvapen

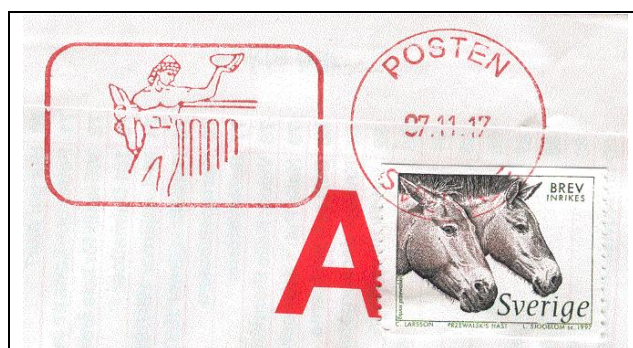
Borlänge upphörde som serviceterminal i maj 2003.



Borlänge typ II med omvänt datum och enkel månadssiffra

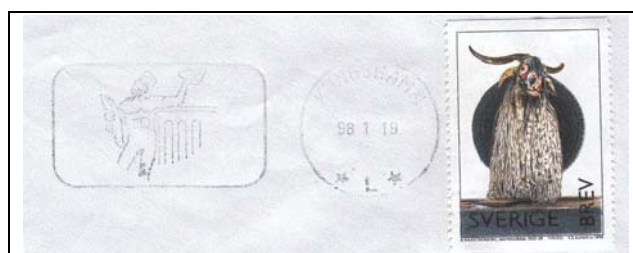
Göteborg Postterminal (H)

Bildmotiv för samtliga typer: Carl Milles staty Poseidon på Götaplatsen.



Göteborg typ II med röd stämpelfärg, **mycket ovanlig**

Göteborg hade en filial i Kungshamn som hade en egen stämpel för typ I & II. Det var en Krag 25-maskin med KUNGSHAMN i stället för POSTEN och littera * L * i stället för SVERIGE.



Göteborg typ II från Kungshamn. Ej med i Brevnätet-Stämplat-Symboler

Fortsättning i del 2.

Lennart Weirell